

La toma del Castillo de Montgat (Un "raid" de Lord Cochrane) 31 de julio de 1808



Lord Cochrane desembarca en la playa.

Los hechos históricos - Situación general

En el mes de julio de 1808, las tropas francesas que ocupaban parte de Cataluña, al mando del general de división Duhesme, tenían su cuartel general en la Ciudadela de Barcelona, pero en su gran mayoría estaban empeñadas en el primer sitio de Gerona, que duró desde el 22 de julio hasta el 6 de agosto, fecha en las que los franceses fueron rechazados. Posteriormente Gerona caería el 16 de diciembre del mismo año.

Por toda Cataluña, se había organizado la oposición a los franceses, levantándose cuerpos de somatenes, migueletes y voluntarios, así como de tropas regulares que llegaban de Mallorca y Menorca. En este periodo, los ingleses no se habían involucrado directamente en las operaciones militares en la península, cabe recordar que la orden de partida de las tropas de Moore en Portugal, para invadir la península en apoyo de los españoles, le llegó el 6 de Octubre de 1808. La victoria de Bailén se había producido el pasado día 19 de julio, y las noticias de la derrota de los franceses, ya había llegado a Cataluña.

La Royal Navy y Lord Cochrane

Aunque el ejército británico se estaba concentrando en Portugal, la Royal Navy, si que estaba en plena actividad, sobre todo en el Mediterráneo, donde la flota de Collingwood sometía a bloqueo a la mayoría de puertos franceses. En el litoral catalán, destacaba la fragata HMS Imperieuse, al mando del capitán Lord Cochrane. Cochrane fue el más famoso de los capitanes de fragata ingleses, sus acciones de ataque a posiciones enemigas en las costas mediterráneas se hicieron legendarias, llegando a poner en jaque todo el sistema de comunicaciones costeras francés conocido como telégrafo. En una de sus acciones, incluso se hizo con una copia del libro de claves de señales que utilizaban los franceses, en sus telégrafos costeros.

Cabe señalar que la figura y las andanzas de Cochrane, primero inspiraron a Cecil Scott Forrester, su famoso personaje de Horatio Hornblower y más tarde a Patrick O'Brien al legendario capitán Jack Aubrey.

El Bloqueo del puerto de Barcelona

En el mes de julio, Lord Cochrane estaba al mando de la fragata de 38 cañones HMS Imperieuse, antigua fragata española Medea, capturada el 5 de Octubre de 1804 junto a la llamada flota del tesoro (Este escenario se incluye en el juego Capitán de Mar y Guerra, podéis verlo en www.capitangames.com). Junto a la HMS Imperieuse, se encontraba la HMS Cambrian, ambas fragatas en esos momentos artillaban 28 cañones de 18 libras, 2 de 9 libras y 12 carronadas de 32. Las fuentes españolas, citan como comandante de la HMS Cambrian a Francis Fane, pero según los datos del almirantazgo, dicho capitán no la comandó hasta 1810, siendo su comandante en la fecha que nos ocupa el capitán Richard Vincent.

Ambas fragatas se encontraban en labores de bloqueo del puerto de Barcelona, siendo Lord Cochrane el capitán de más antigüedad y el que mandaba las operaciones.

La Guarnición del Castillo de Montgat

Junto a la playa, en Montgat, existía un castillo, mas bien era una torre fortificada con aproches y trincheras, que servía de guarnición y punto fuerte entre el camino de Barcelona que corría a través de la costa, hacia Gerona, Figueres y Rosas; como ya hemos dicho en esas fechas los franceses estaban empeñados en el sitio de Gerona y aunque su cuartel general se encontraba en la Ciudadela de Barcelona, con lo que el castillo era primordial a la hora de controlar las comunicaciones francesas. En Barcelona había quedado el general Lechi, que mandaba la División italiana.

Las fuentes consultadas, no aclaran si la guarnición del castillo de Montgat eran Napolitanos o Italianos, a decir verdad con la división de Lechi acantonada en Barcelona, se encontraba el 1º regimiento del reino de Nápoles y los regimientos 2º, 4º y 5º de línea del Rei-



Los Royal Marines llegan desde las fragatas.

no de Italia, además de algunas tropas de los regimientos franceses 7º y 16º de línea. También se encontraba en la ciudadela, cierto número de caballería italiana y un contingente del 3º regimiento provisional de coraceros.

Lo que si parece claro es que el castillo estaba defendido por tropas italianas en un número que parece debía ser aproximado al de una compañía, unos 110 hombres, pudiendo ser de dos unidades distintas, además de unos 7 cañones servidos por artilleros, que podrían ser unos 40. La guarnición estaba al mando de un capitán italiano.

Las tropas de defensa, se alineaban en las trincheras que había en los aproches del castillo, como guardia avanzada, además de la que se encontraba en el propio castillo. La artillería estaba emplazada en el castillo.

El plan de ataque

A mediados del mes de julio, uno de los líderes de la oposición a los franceses en la zona de Montgat era el Teniente de Navío de la Real Armada Francisco Barceló, que, dándose cuenta de la posición estratégica que ocupaba el castillo de Montgat, ideó un plan para su ataque, ya que si se tomaba, las comunicaciones francesas se verían desbaratadas.

Viendo que las dos fragatas inglesas estaban continuamente al acecho en la costa de Barcelona (Montgat se encuentra a tan sólo unos 19 Km. de la Ciudadela de Barcelona), Barceló decidió ponerse en contacto con los buques ingleses para realizar una acción combinada desde mar y tierra para tomar el castillo. Tras varias intenciones logró entrevistarse con Lord Cochrane y los ingleses, accedieron a apoyar el ataque de los españoles, primero con fuego artillero desde las fragatas y posteriormente con una partida de desembarco.

Los españoles contaban con fuerzas irregulares compuestas por somatenes y migueletes, así como algunos voluntarios, li-



Las dos partidas de desembarco se unen para atacar el castillo.



Los artilleros franceses defienden el castillo.

derados todos ellos por el teniente de Navío Barceló, y los capitanes de Milicias Juan Solench, Pablo Belloch, Juan Barber y el Sr. Remigio Calderó. El número exacto no se conoce, algunos historiadores hablan de 3 compañías, y otros de varias partidas.

Se decidió que el ataque se llevaría a cabo el día 31. Las fuerzas españolas, atacarían los aproches defendidos por los franceses, y en la playa de Montgat desembarcaría un contingente inglés que atacaría el castillo.

Por los pocos datos que tenemos, parece que las fuerzas españolas podían ascender a unos 150 hombres en total. En cuanto a los ingleses, y teniendo en cuenta los "raids" posteriores de Lord Cochrane, podemos contar que mandaba el grupo de desembarco, que seguramente se dividía, por un lado en una partida de desembarco de marineros, que solían ser la dotación de dos lanchas, es decir unos 30 hombres, y un destacamento de los Royal Marines, teniendo en cuenta

que cada fragata contaba con una dotación reglamentaria de 48 Royal Marines, incluidos oficiales y suboficiales, y contando el número de lanchas disponibles entre las dos fragatas, lo más probable es que el destacamento de royal Marines podía componerse de unos 40 Marines.

En total serían unas fuerzas de unos 300 hombres, entre españoles y británicos, frente a unos 150 entre italianos y artilleros.

Antes del desembarco, las fragatas sometieron a un estricto bombardeo al castillo y posiciones fortificadas, aunque no tenemos constancia, lo más probable es que alguna baja causasen.

El combate

Tal y como estaba planeado, nada más desembarcaron los británicos, los españoles atacaron las posiciones avanzadas francesas, que tras una fuerte resistencia, y viendo la llegada de los británicos, se replegaron hacia el castillo.

Mientras tanto, los artilleros del castillo, sometían a fuego graneado por igual a los españoles y británicos. Tras un rápido avance de los españoles, éstos llegaron a la explanada del castillo, donde se entabló una lucha cuerpo a cuerpo, ya que los italianos no estaban dis-

puestos a entregarse a los españoles, sabedores de cual iba a ser su suerte. Al poco rato llegaron los destacamentos ingleses, y tras una breve lucha los italianos enarbolaron bandera blanca, se aproximaron los mandos españoles y británicos a escuchar las solicitudes de los italianos, que eran que éstos rendían el cas-



Los italianos toman posiciones en el castillo.



Los franceses se preparan para el ataque a las trincheras.

tillo sólo si se entregaban a los británicos, cosa que así se acordó. Al entrar en el castillo se tomaron 63 prisioneros, incluido un capitán y dos subalternos, que una vez embarcados en los buques británicos fueron llevados prisioneros a Sicilia.

La destrucción del Castillo de Montgat

Una vez tomado el castillo, existen varias versiones sobre lo que pasó con el castillo, la británica dice que Lord Cochrane ordenó la destrucción del mismo y así se hizo inmediatamente, para evitar que pudiese volver a ser utilizado por los franceses.

A su vez otras fuentes relatan que el mismo fue destruido por los franceses en el año 1809.

Sea como fuere, la verdad parece que el destacamento inglés destruyó el castillo, si luego se reconstruyó parte y se volvió a destruir por los franceses, es bastante probable.

Esta acción fue la primera acción de guerra de los ingleses en la Guerra de la Independencia. Que al poco tiempo se completaría con la participación de Lord Cochrane y sus marinos en el sitio de Rosas (del 27 de Noviembre al 6 de diciembre del mismo año), pero eso es otra historia...

Tal y como hemos dicho, la importancia del ataque al casti-

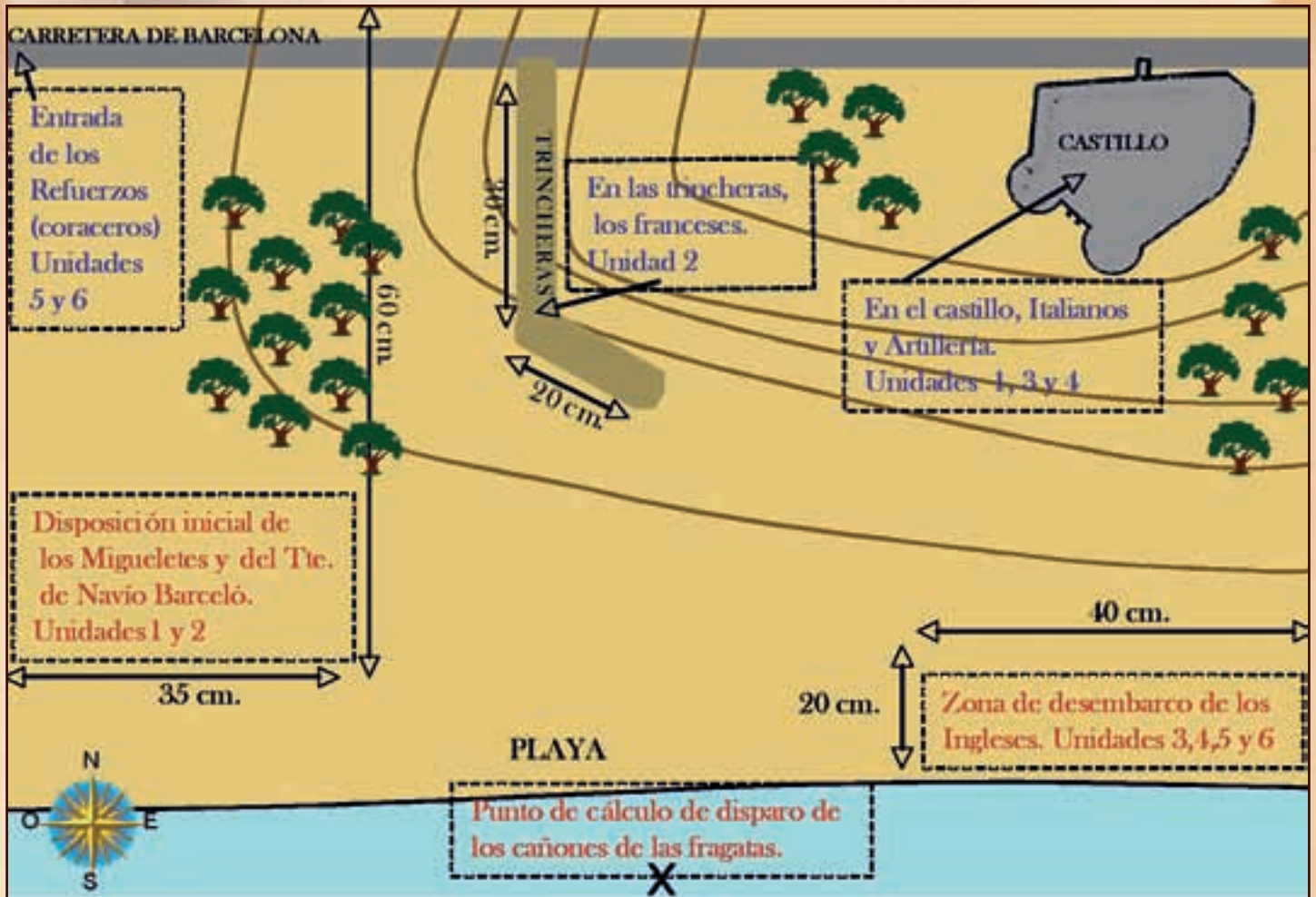
llo de Montgat, no sólo lo fue por el efecto estratégico de cortar las líneas de comunicación francesas, sino que también se convirtió en el primer hecho de armas de los ingleses en la Guerra de la Independencia, o Guerra Peninsular, como gustan de llamarla los británicos.

El escenario de Capitán

Muchos de los hechos de armas de las guerras napoleónicas y más concretamente de la Guerra de la Independencia, no fueron grandes batallas en las que se desplegaban las tácticas y formaciones divisionarias de la época. Tal es el caso que nos ocupa, estamos ha-



Lucha en la trinchera, el Tte. de Navío Barceló lidera el ataque.



blando de un golpe de mando, casi de una acción de las que siglos más tarde se las conocería como de comando.

Las reglas de Capitán (puedes obtenerlas en forma gratuita en www.capitangames.com) son perfectas para representar este tipo de acciones, ya que jugamos con unidades totalmente diferenciadas cada una de ellas y que nos permiten recrear las condiciones del combate de unidades menores, tipo compañía, partida de desembarco, partida de reconocimiento, piquetes avanzados, etc...

En la recreación de un escenario, lo más difícil es diseñarlo para que se pueda jugar de forma equitativa para ambas partes, por ello en los escenarios, nos hemos permitido ciertas licencias, en aras de la "jugabilidad", el escenario se basa en los hechos históricos, pero en la selección de unidades y reglas especiales, se compensan ambos bandos para que surja la igualdad de oportunidades de ganar por ambos bandos, que es lo que podemos definir como "jugabilidad" de un escenario.

La superficie de juego

Recomendamos una superficie de juego de dimensiones estándar, que viene a ser aproximadamente 1,20x1,80 metros. Como escenografía debemos incluir, la playa, una colina con las trincheras de los aproches en su falda y el castillo en la parte superior (realmente el castillo viene a ser una torre fortificada y no un castillo como tal), en la parte superior y de oeste a este se encuentra la carretera de Barcelona que recorre el escenario a todo lo ancho. Cerca de las trincheras hay un

pinar, así como en las cercanías del castillo en su parte este y oeste.

Los pinares se consideran como cobertura ligera. Ver el plano adjunto para una mejor explicación.

Cualquier unidad que este en las trincheras de los aproches se encuentra protegida por cubierta media, y cualquier unidad que esté en el castillo o a 10cm. de sus murallas se supone que está en el y está protegido por cubierta dura y cuenta como luchando a mayor altura (10cm.).

Ya que se supone que en el castillo había 7 cañones. Los artilleros del castillo, pueden disparar en cualquier dirección, siempre que tengan ángulo de visión, y no se ven penalizados por cambio de encaramiento o movimiento, pero no pueden salir del recinto del mismo.

Condiciones especiales del escenario

Básicamente el escenario, es la recreación de lo explicado en la parte histórica, ahora bien a efectos del juego, suponemos que los italianos, han podido solici-



tar refuerzos para ello, en el turno 5 se lanza un D6, si el resultado es 3 ó más, por la carretera de Barcelona llega un destacamento de coraceros con su mando. Si no se obtiene el resultado, los refuerzos llegan en el turno 6.

En el turno que llegan los refuerzos, las fragatas pueden hacer fuego contra los refuerzos, para ello en ese mismo turno y cuando los refuerzos se activen, y antes de moverse, pueden realizar un disparo contra ellos, con un cañón tipo IV, contando la tripulación como veteranos, a rango largo y con bola. A efectos de colocación de la plantilla de artillería, se entiende como si el cañón estuviese justo en el centro del tablero, en el borde sur (ver mapa).

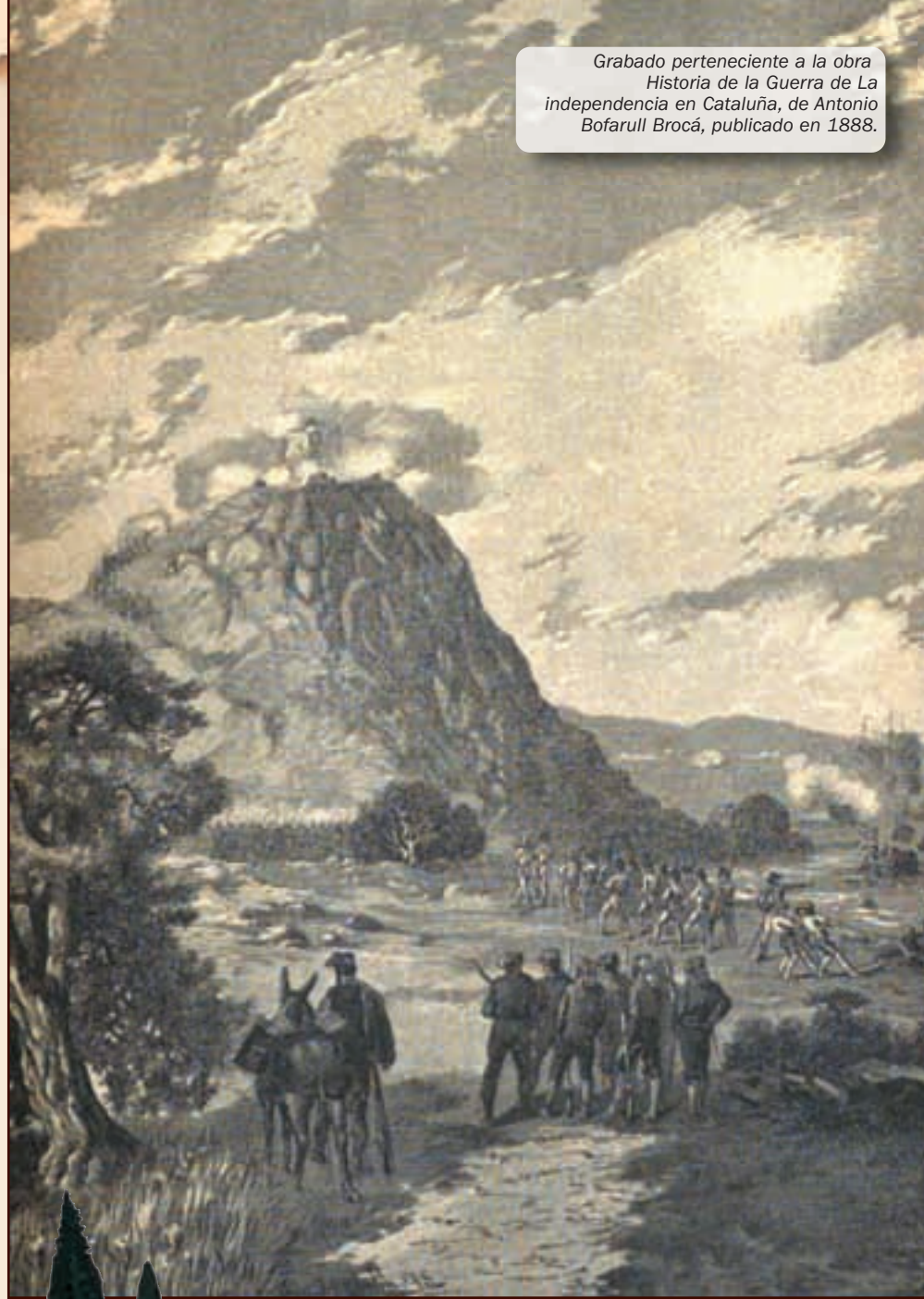
Las Unidades y su disposición

Tal y como hemos dicho, a efectos del juego, y para representar las unidades que participaron, utilizamos las siguientes fichas de unidad del juego de Capitán.

Los Españoles e Ingleses:

1.- El Teniente de Navío Francisco

Barceló: Se representa por la ficha de unidad de mando nº 14102, Ayudante de Campo / Teniente de Navío san Juan, con todas sus habilidades especiales. 303 puntos en total.





Las partidas de desembarco y los restos de los migueletes inician la lucha final en las murallas del castillo.

2.- **Los Migueletes y somatenes:** Se presentan por la ficha de unidad de tropa nº 11210, Partida del barón de Eroles, totalizando 12 figuras, con todas sus habilidades especiales. Además utiliza la regla especial de Guerrilleros. **545 puntos en total.**

Ambas unidades se pueden disponer a 35cm. del borde oeste del tablero de juego y a 60cm. del norte del mismo. (Ver plano). Ninguna unidad puede colocarse a una distancia inferior a la de carga de las trincheras.

3.- **Lord Cochrane:** Se representa con la ficha de unidad de mando nº21116, HMS Imperieuse Lord Cochrane, con todas sus habilidades especiales. **261 puntos en total.**

4.- **La partida de desembarco de marinos del HMS Imperieuse:** Se representa con la ficha de unidad nº 21116, HMS Imperieuse, Royal Navy / Landing Party, totalizando 10 figuras, con todas sus habilidades especiales. **470 puntos en total.**

5.- **El mando de los Royal Marines:** Se representa con la unidad de mando nº 21118, Royal Marines / Captain Atkinson, con todas sus habilidades especiales. **275 puntos en total.**

6.- **Los Royal Marines:** Se representan con la unidad nº 21117, Royal Marines / 1º Battalion, totalizando 12 figuras, con todas sus habilidades especiales. **624 puntos en total.**

Todas estas unidades desembarcan en la zona indicada en el mapa, Lord Cochrane, y la partida de desembarco, unidades 3 y 4 desembarcan en el 1º turno y los Royal Marines y el Capitán Atkinson, unidades 5 y 6, desembarcan en el 2º turno.

Los Franceses:

1.- **El Mando Francés:** Se representa con la unidad nº

81105, 5eme Rég. Royaume d'Italie / Capitano Valetti, con todas sus habilidades especiales. **243 puntos en total.**

El mando se encuentra en el castillo.

2.- **Las tropas francesas de la trinchera:** Se representan con la unidad nº 51106, 15eme Rég. De Ligne / Grenadiers, totalizando 8 figuras, con todas sus habilidades especiales. **441 puntos en total.**

Se deben colocar en las trincheras.

3.- **Las tropas italianas en el castillo:** Se representan con la unidad nº 81104, 5eme Rég. Royaume d'Italie / voltigeurs, totalizando 12 figuras con todas sus habilidades especiales. **569 puntos en total.**

4.- **Los artilleros del castillo** se representan con la unidad nº 53104, Corps Imperila de l'Artillerie de la Marine, totalizando 5 figuras con un obús IV y todas sus habilidades especiales. **315 puntos en total.**

Ambas dos unidades se deben colocar en el castillo.

5.- **El mando de los refuerzos de Barcelona:** Se representan con la unidad nº 52104, 13eme Rég. Cuirassiers / Chef d'Escadron Robichon, con todas sus habilidades especiales. **269 puntos en total.**

6.- **Los refuerzos de Barcelona:** Se representan con la unidad nº 52104, 13eme Rég. Cuirassiers, totalizando 6 figuras con todas sus habilidades especiales. **383 puntos en total.**

Los refuerzos entran por el lado oeste de la carretera de Barcelona.

Total puntos aliados: 2.478

Total puntos franceses: 2.220

Consideraciones tácticas

Los aliados cuentan con un total de tres unidades de mando, ello hace que su movilidad sea muy superior a la de los franceses, que sólo cuentan con una unidad

de mando, hasta la llegada de los refuerzos que incluye su propia unidad de mando.

A pesar de ello, los franceses se encuentran bien atrincherados, y su artillería puede ser mortífera, ya que al tratarse de un obús pesado, disparando bombas, hace que los aliados no se puedan aproximar al castillo en una formación muy cerrada, deben aprovechar al máximo el despliegue y la cohesión de las unidades.

Las iniciativas de los mandos aliados son cruciales para poder tener la delantera, pero cuidado, con la habilidad especial de fuego de reacción de las tropas francesas.



¿Llegaran los coraceros a tiempo?

Condiciones de Victoria

Si antes del 7º turno, los aliados han tomado el castillo, los aliados vencen, y los refuerzos llegados de Barcelona, aunque estén en combate huyen y se retiran. Si no es así, se debe estar al resultado final de la batalla.

Las reglas, elementos de juego y fichas de unidad, las puedes encontrar en www.capitangames.com

Autor: Miguel Costa (Diseñador de las reglas de Capitangames).

Figuras: Colección del autor.

Migueletes, Marinos, Royal Marines y Oficiales de marina son figuras de Steve Barber Models: www.sbarber-models.clara.net

Franceses e Italianos, figuras de Old Glory

www.oldgloryminiatures.com

Artilleros: Figuras de Front Rank - www.frontrank.com

 Baccus 6mm Ltd. Unit C, Graham House, Bardwell Road, Sheffield, S3 8AS United Kingdom
Phone/Fax 44 (0)114 2724491
e-mail baccus6@aol.com

NEW!
POLEMONS FRANCO PRUSSIAN WAR RULES

 **£15.00** plus p&p 

- Can be used for even the largest battles of the period.
- Includes two full sets of rules for either Army or Corps sized actions.
- Rules come complete with army generators and two scenarios.
- Can be used with any scale of figures and no rebasing required.
- Supported by a comprehensive figure range, specially designed army and hooster packs, full colour flag sheets and scenics.

For more details, send a SSAE to the above address or visit the Baccus web site at:
www.baccus6mm.com

WWW.CAPITANGAMES.COM



Capitán
•
Capitán de Mar y Guerra
•
Combat Wings
•
CAPTAIN SPECIAL OPS
(PRÓXIMAMENTE)